

Xiaomi Handheld Garment Steamer

Korisnički priručnik



Pažljivo pročitajte ovaj priručnik prije upotrebe i sačuvajte ga za buduću upotrebu.

Sigurnosne upute

Ovo parno glačalo namijenjeno je samo za upotrebu u kućanstvu. Pridržavajte se sljedećih sigurnosnih mjera kako biste smanjili rizike od grešaka, strujnih udara, ozljeda, požara, smrti i oštećenja opreme ili imovine.

Ne ostavljajte aparat za parenje odjeće bez nadzora kada je priključen na struju.

Upozorenja

Ograničenja upotrebe

- Nemojte koristiti aparat za parenje odjeće ako je utikač koji je uključen u električnu utičnicu labav, ili ako je kabel ili utikač oštećen ili postane vruć. U suprotnom, može doći do opekline, strujnih udara ili požara zbog kratkog spoja.
- Nemojte umetati ili uklanjati utikač mokrim rukama kako biste izbjegli strujni udar i ozljede.
- Nemojte koristiti aparat za parenje odjeće ako je kabel za napajanje spojen; u suprotnom može doći do strujnog udara ili požara zbog kratkog spoja.
- Nemojte oštećivati, modificirati, snažno savijati, povlačiti, uvijati ili stiskati kabel za napajanje, niti stavljati teške predmete na njega; u suprotnom može doći do strujnih udara ili požara izazvanog kratkim spojem.
- Izbjegavajte ispuštanje aparata za isparivanje odjeće ili njegovo izlaganje jakim udarcima. Nemojte koristiti aparat za glačanje odjeće na paru ako doživi pad koji rezultira vidljivim oštećenjem ili curenjem. U suprotnom, može doći do strujnog udara ili požara zbog kratkog spoja.
- Nemojte koristiti aparat za parenje odjeće ako se ploča za glačanje ošteti ili može uzrokovati istrošenost ili ogrebotinu odjeće.
- Nemojte dodavati vruću vodu, deterdžent, parfem, škrob ili druge kemikalije u spremnik za vodu kako biste izbjegli deformiranje spremnika za vodu, što bi moglo izazvati eksplozije ili požar zbog kratkih spojeva.
- Nemojte koristiti aparat za parenje odjeće mokrim rukama kako biste spriječili strujni udar ili požar uslijed kratkog spoja.
- Tijekom uporabe, ploča za glačanje i plastični dijelovi oko nje su relativno vrući. Ne dirajte ih rukama kako biste spriječili opekline i opekotine.
- Nemojte uranjati aparat za parenje odjeće u vodu.

- Nemojte usmjeravati ploču za glačanje prema ljudima ili životinjama tijekom upotrebe jer će ispuštati paru visoke temperature. Održavajte sigurnu udaljenost između parnog aparata za odjeću i djece, dojenčadi i životinja tijekom uporabe kako biste spriječili opekotine od pare.
- Nemojte blokirati otvore za paru niti umetati strane predmete u njih kako biste izbjegli opekline, opekotine, strujne udare ili požar uslijed kratkog spoja.
- Tijekom glačanja ne ostavljajte ploču za glačanje dulje vrijeme na površini odjeće.
- Ne dirajte preostale kapljice vode koje bi mogle iscuriti iz cjevovoda parnog aparata za odjeću nakon glačanja kako biste spriječili opekline i opekotine.
- Nemojte omotavati kabel za napajanje oko parnog aparata za odjeću kada ga spremate; u suprotnom, kabel za napajanje može puknuti, što može dovesti do strujnog udara ili požara zbog kratkog spoja.
- Ne spremajte aparat za parenje odjeće na dohvata djece i dojenčadi. Ovaj uređaj za parenje odjeće nije igračka. Držite djecu podalje od njega tijekom upotrebe kako biste izbjegli strujne udare i ozljede.
- Nemojte sami popravljati, rastavljati ili modificirati ovaj uređaj kako biste izbjegli požar ili ozljede uslijed kvarova. Ako su potrebni popravci, obratite se timu post-prodajnog servisa.

Opomene

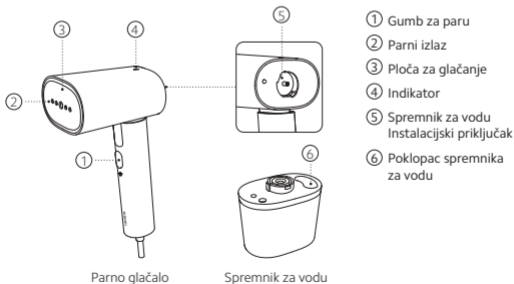
Mjere predostrožnosti

- Uvijek isključite aparat za parenje odjeće povlačenjem utikača umjesto kabela. U suprotnom, kabel za napajanje može puknuti, uzrokujući opekline, strujne udare ili požar zbog kratkog spoja.
- Provjerite je li utikač potpuno uključen u električnu utičnicu od 220–240 V~. Nemojte preoptereti električnu utičnicu ili krug kako biste izbjegli strujne udare.
- Ako je kabel za napajanje oštećen, mora ga zamijeniti proizvođač, njegov serviser ili slično kvalificirana osoba kako bi se izbjegla opasnost.
- Uvijek isključite aparat za parenje odjeće kada dodajete vodu, čistite ga i isključujete.
- Prije korištenja parnog aparata za odjeću, provjerite je li poklopac spremnika za vodu dobro pričvršćen kako biste spriječili strujne udare ili oštećenje aparata za parenje odjeće.
- Ako aparat za parenje odjeće ne proizvodi paru, ne zagrijava se, iz njega se prelijeva velika količina vode, ispušta dim, miris paljevine ili se pojavljuju drugi kvarovi ili greške, odmah ga prestanite koristiti. Zatim ga isključite iz napajanja i kontaktirajte tim servisne službe. Takve situacije mogu uzrokovati strujne udare, ozljede ili požar zbog kratkog spoja.

- Ovaj uređaj nije namijenjen za korištenje od strane osoba (uključujući djecu) sa smanjenim fizičkim, osjetilnim ili mentalnim sposobnostima, ili nedostatkom iskustva i znanja, osim ako nisu pod nadzorom ili su dobili upute o korištenju uređaja od strane osobe odgovorne za njihovu sigurnost.
- Djecu treba nadzirati kako bi se osiguralo da se ne igraju s uređajem.
- Ovaj uređaj mogu koristiti djeca starija od 8 godina i osobe sa smanjenim fizičkim, osjetilnim ili mentalnim sposobnostima ili s nedostatkom iskustva i znanja ako su pod nadzorom ili su ih podučili u vezi s korištenjem uređaja na siguran način i razumiju uključene opasnosti. Djeca se ne smiju igrati s uređajem. Čišćenje i korisničko održavanje ne smiju obavljati djeca bez nadzora.

Pregled proizvoda

Ovaj aparat za parenje odjeće koristi tehnologiju dvostrukog isparavanja za glačanje različitih materijala kao što su pamuk, lan i najlon. Lagana para njeguje odjeću, održava njen oblik i s lakoćom izgladuje tvrdokorne nabore.



Opis statusa indikatora

Status indikatora	Status aparata za parenje odjeće
Treptajuće bijelo	Grijanje
Bijelo	Grijanje završeno

Kako koristiti

Bilješke:

- Nemojte glačati kožne materijale. Za vunu ili sintetička vlakna, glačajte na naličju kako biste spriječili sjajne tragove. Za svilene materijale, stavite meku krpu ili ručnik između parnog glačala za odjeću i tkanine kako biste izbjegli izravan kontakt između ploče za glačanje i svile; u protivnom bi moglo oštetiti svilu.
- Preporuča se pustiti paru za odjeću da raspršuje paru u zrak nekoliko sekundi prije svakog procesa glačanja kako bi se uklonio sav preostali kamenac iznutra.
- Suho i mokro glačanje mogu raditi odvojeno.
- Normalno je čuti zvuk pumpanja vode tijekom uporabe.
- Kada se aparat za parenje odjeće zagrijava nakon što je uključen ili nakon što je proces mokrskog glačanja završen, mala količina pare može biti raspršena zbog ostataka vode u unutarnjem cjevovodu. To je normalno.

Punjenje spremnika vodom

Otvorite poklopac spremnika za vodu i dodajte pročišćenu vodu u spremnik. Nakon punjenja dobro zatvorite poklopac spremnika za vodu.



Otvorite poklopac spremnika za vodu

Bilješke:

- Kako biste produljili vijek trajanja aparata za parenje odjeće, preporučuje se korištenje pročišćene vode kako bi se spriječilo nakupljanje kamenca i prskanje bijelog praha.
- Provjerite je li poklopac spremnika za vodu dobro zatvoren kako biste izbjegli prelijevanje vode; inače može izazvati strujne udare ili oštetiti aparat za parenje odjeće.
- Rad aparata za parenje odjeće s praznim ili nepropisno instaliranim spremnikom za vodu uzrokovat će buku pumpanja vode koja će postati glasnija tijekom upotrebe.

Ugradnja/uklanjanje spremnika za vodu

- Instalirajte spremnik za vodu na instalacijski otvor na stražnjoj strani aparata za parenje odjeće i okrećite spremnik u smjeru kazaljke na satu dok ne sjedne na mjesto.
- Okrenite spremnik za vodu u smjeru suprotnom od kazaljke na satu kako biste ga uklonili.



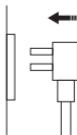
Okrenite spremnik za vodu u smjeru kazaljke na satu kako biste ga postavili



Okrenite spremnik za vodu u smjeru suprotnom od kazaljke na satu kako biste ga uklonili.

Uključivanje

Nakon postavljanja spremnika za vodu, uključite kabel za napajanje u električnu utičnicu koja udovoljava zahtjevima aparata za parenje odjeće kako biste ga uključili.



Grijanje

- Kada se aparat za parenje odjeće uključi, početak će se zagrijavati, pri čemu će indikator bljeskati bijelo. Kada je zagrijavanje završeno, indikator će ostati bijel, što znači da je aparat spreman za upotrebu.
- Ako temperatura padne tijekom upotrebe, aparat za parenje odjeće će se ponovno zagrijati, a indikator će ponovno treperiti bijelo, tijekom čega se aparat za paru može normalno koristiti.

Upozorenje: Kada se aparat za parenje odjeće zagrijava nakon uključivanja, nemojte pritiskati gumb za paru kako biste spriječili opekline od vrućeg mlaza.

Način suhog glačanja

- Kada je zagrijavanje završeno, aparat za parenje odjeće može se koristiti za glačanje odjeće bez pritiskanja gumba za paru.
- Način suhog glačanja idealan je za uklanjanje nabora i oblikovanje suhe odjeće, kao i za sušenje vlažne odjeće.



Način mokrog glačanja

Kada je zagrijavanje završeno, pritisnite i držite gumb za paru, tada će aparat za parenje odjeće ispustiti paru i biti spreman za parenje.

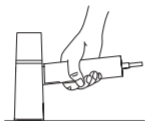
Bilješke:

- Nemojte dodirivati ploču za glačanje nakon što uključite aparat za parenje odjeće kako biste spriječili opekline i opekotine.
- Tijekom glačanja ne ostavljajte ploču za glačanje dulje vrijeme na površini odjeće.
- Ne uključujte aparat za parenje odjeće ako je bez nadzora.

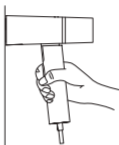


Horizontalni/Okomiti načini glačanja

Aparat za paru može ispuštati paru u vodoravnom i okomitom načinu glačanja pritiskom i držanjem gumba za paru.



Horizontalni način glačanja



Okomiti način glačanja

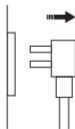
Isključivanje

Nakon glačanja, izvadite spremnik za vodu i ispraznite preostalu vodu. Nastavite zagrijavati aparat za parenje odjeću i pritisnite i držite gumb za paru dok više ne prestane izlaziti para. Zatim otpustite gumb za paru i isključite aparat.

Uklonite
spremnik za
vodu

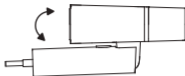


Pritisnite i držite tipku za paru kako
biste isпустили preostalu vodu



Pohranjivanje nakon hlađenja

Nakon što isključite aparat za parenje odjeće, pričekajte oko sat vremena da se ohladi prije nego što ga spremite. Ručka se može sklopiti za pohranu.



Bilješke:

- Kako biste pauzirali proces glačanja ili ohladili aparat nakon upotrebe, postavite aparat za paru pod odgovarajućim kutom na ravnu površinu kao što je prikazano na slici. Ploča za glačanje i plastični dijelovi oko nje su relativno vrući. Ne dirajte ih rukama kako biste spriječili opekline i opekotine.



- Nemojte spremati aparat za parenje odjeće prije nego što se potpuno ohladi kako biste izbjegli oštećenje.
- Nemojte pohranjivati kabel za napajanje dok je uvrnut; inače bi kabel za napajanje mogao puknuti, što može dovesti do opekline, strujnog udara ili požara uslijed kratkog spoja.

Njega i održavanje

- Preporučuje se redovito ispiranje spremnika za vodu vodom i osiguravanje da se potpuno osuši kako bi se izbjeglo nakupljanje kamenca



Uklonite spremnik za vodu, otvorite poklopac i isperite unutrašnjost i vanjštinu spremnika svježom vodom.



Ostavite spremnik za vodu da se osuši na hladnom mjestu.

Napomena: Nemojte čistiti spremnik za vodu deterdžentom niti ga puniti vrućom vodom kako biste izbjegli deformiranje spremnika.

- Nakon što se aparat za parenje odjeće potpuno ohladi nakon upotrebe, preporuča se da ploču za glačanje obrišete mekom vlažnom krpom kako biste bili sigurni da su otvori za paru čisti, bez kamenca i da nisu začepljeni.

Oprez: Provjerite je li aparat za parenje odjeće isključen iz napajanja i potpuno ohlađen prije nego što ga njegovate i održavate.



Obrišite mekanom vlažnom krpom

Napomena: Ilustracije proizvoda, pribora i korisničkog sučelja u korisničkom priručniku služe samo u svrhu reference. Stvarni proizvod i funkcije mogu se razlikovati zbog poboljšanja proizvoda.

Rješavanje problema

Greške	Mogući uzroci	Rješenja
Indikator ne svijetli.	Uređaj za parenje odjeće je isključen iz struje.	Spojite aparat za parno glačanje odjeće na struju.
	Električna utičnica je labava.	Zamijenite električnu utičnicu.
	Dolazi do interne greške.	Obratite se timu post-prodajne službe.
Ne stvara se para.	Uređaj za parenje odjeće je isključen iz struje.	Spojite aparat za parno glačanje odjeće na struju.
	Gumb za paru nije pritisnut i zadržan.	Pritisnite i držite tipku za paru.
	Nije dodana voda u spremnik za vodu.	Napunite spremnik vodom.
Spremnik za vodu curi.	Poklopac spremnika za vodu nije pravilno zatvoren.	Dobro zatvorite poklopac spremnika za vodu.
	Pečatni prsten stari.	Obratite se timu post-prodajne službe.
Aparat za parenje odjeće proizvodi čudne zvukove tijekom rada	Pumpa za vodu radi.	Ovo je normalno.
	Spremnik za vodu nema vode.	Napunite spremnik za vodu vodom.
	Spremnik za vodu nije instaliran ispravno.	Pravilno postavite spremnik za vodu..
Ploča za glačanje prska vodu.	Aparat za parenje odjeće nije potpuno zagrijan.	Koristite nakon završetka zagrijavanja.

Oprez: Ako se pogreška nastavi nakon što ste isprobali gore navedena rješenja, obratite se timu servisne službe nakon prodaje.

Specifications

Name: Xiaomi Handheld Garment Steamer
Model: MJGTJ02LF
Nazivni napon: 220–240 V~
Nazivna frekvencija: 50–60 Hz

Nazivna snaga: 1300 W
Neto težina: 770 g
Dimenzije predmeta:
172,5 × 92 × 237 mm (rasklopljen),
243 × 92 × 108 mm (presavijeno)

Informacije o odlaganju i recikliranju WEEE



Svi proizvodi koji nose ovaj simbol su otpadna električna i elektronička oprema (WEEE prema Direktivi 2012/19/EU) koja se ne smije miješati s nerazvrstanim kućnim otpadom. Umjesto toga, trebali biste zaštititi ljudsko zdravlje i okoliš predajom svoje otpadne opreme na određeno sabirno mjesto za recikliranje otpadne električne i elektroničke opreme, koje su imenovala vlada ili lokalne vlasti. Ispravno odlaganje i recikliranje pomoći će u sprječavanju mogućih negativnih posljedica za okoliš i ljudsko zdravlje. Obratite se instalateru ili lokalnim vlastima za više informacija o lokaciji kao i uvjetima i odredbama takvih sabirnih mjesta.

Europa-EU deklaracija o sukladnosti



Mi, Ningbo Lofans Home Appliance Co., Ltd., ovime izjavljujemo da je ova oprema u skladu s važećim direktivama i europskim normama i amandmanima. Potpuni tekst EU izjave o sukladnosti dostupan je na sljedećoj internet adresi: <http://www.mi.com/global/service/support/declaration.html>

Proizvedeno za: Xiaomi Communications Co., Ltd.
Proizvođač: Ningbo Lofans Home Appliance Co., Ltd. (tvrtka Mi Ecosystem)
Adresa: soba 22-3, zgrada Langmu, cesta Baisha, grad Cixi, Zhejiang, Kina
Za dodatne informacije posjetite www.mi.com
Za detaljan e-priručnik idite na www.mi.com/global/service/userguide
Verzija korisničkog priručnika: V1.0